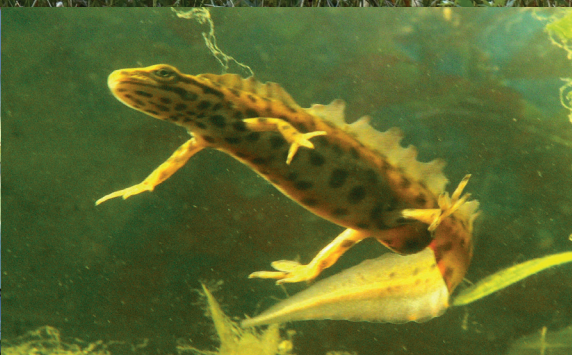


NATURRESERVAT I SKÅNE LÄN



# Kullabergs våtmarker

Östra Kullaberg - vandringsstig - Björkeröds mosse - Mölle mosse -  
Håkulls mosse - våtmark vid N Ljungås - Ona mosse



# Från vindpinad arktisk ö till dagens frodiga landskap med myllrande våtmarker

Via stigar och spångar passerar man några av Kullabergs myllrande dammar och våtmarker. Här presenteras en runda på 7 km med avstickare till Ona mosse. I Björkeröd finns bord och bänkar, grillplats, toaletter samt p-plats. Man kan göra kortare versioner av rundan som t ex att gå runt Mölle mosse och tillbaka. Tio minuters promenad från Mölle mosse finns en kvarnruin. En motsvarande vandringsfolder finns för en 3 km lång runda på västra Kullaberg. Den utgår från Josefinelust.

Genom att man tagit borrhärdar i vissa av våtmarkerna har man kunnat studera pollen från växter så långt bakåt i tiden som från senaste istiden. Med hjälp av dessa har man kunnat få reda på hur vegetationen har utvecklats på Kullaberg. Läs mera om detta här i foldern!

## **VARNING !**

Var försiktig runt våtmarkerna och gå inte ut på sank mark! Under till synes fast mark kan det finnas lös gyttja som man kan trampa ner i - s. k. gungflyn. Stigen ligger i ett naturreservat och särskilda regler gäller. Man får exempelvis inte plocka växter. Hund måste alltid hållas kopplad.

Produktion: Länsstyrelsen Skåne/naturum Kullaberg

Text och layout: Ingegerd Ljungblom

Stort foto på omslag: Ona mosse

Mindre foto på omslag: Mölle mosse och hane av liten vattensalamander

Tryck: 2018

# Innehåll

Kullaberg från istid till nutid .....	4
<b>1</b> Björkeröds mosse .....	8
<b>2</b> Torremölla, f. d. Bäre-kulls kvarn .....	10
<b>3</b> Mölle mosse .....	11
<b>4</b> Kvarnruin nedanför Stugberget .....	14
<b>5</b> Våtmark nedanför N Ljungås .....	15
<b>6</b> Ona mosse .....	16
<b>7</b> Håkulls mosse .....	17
<b>Kartor</b> .....	19

Kullabergs våtmarker hyser ett rikt djurliv och fågelliv. De är av olika karaktär och här finns mindre sjöar och dammar som Björkeröds mosse och Kars mosse med breda bälten av vass, kaveldun och säv. Här finns trolska gölar som Håkulls mosse och Ona mosse med förrådiska gungflyn och öar av vit- och björnmossa som på försommaren är täckta med vajande ängsull. Här finns också sumpskogar med al och andra lövträd.

I vårt moderna utdikade landskap är de våtmarker och bäckar som finns kvar värdefulla. I Skåne har hälften av vattendragen och 90 % av våtmarkerna försvunnit genom utdikning.

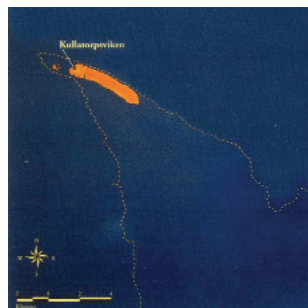
*Till höger: Ängsullens fjun är sköra och inte så lätta att spinna till en hållbar tråd. Men man har försökt få ett bättre resultat genom att blanda dem med ull, bomull eller hår av hare och kanin.*



# Från istid till dagens Kullaberg

Efter den senaste istiden började Kullaberg som en vindpinad arktisk ö. När den flera kilometer tjocka inlandsisen drog sig tillbaka från Kullaberg för ca 17 000 år sedan var landet nertryckt flera hundra meter av tyngden. Mycket vatten var fortfarande bundet i isen och havet låg lägre än idag. Isbjörnar strövade omkring i den arktiska miljön.

Inne på naturum Kullaberg kan man se fynd av lårbenet från en isbjörn daterat 14 500 år gammalt. På kartan till höger kan man se hur Kullaberg först såg ut när det stack upp ur havet som en ö. Där Kullatorpet nu ligger sträckte sig en liten havsvik in i ön. I kartan är uttritad reliefen av det som senare kom att bli halvön Kullaberg.



För ca 11 000 år sedan hade temperaturen höjts något och klimatet var nu subarktiskt - jämförbart med våra kalvfjäll. Landet hade höjt sig, men mycket vatten var fortfarande bundet i isen. Detta höll havsnivån låg och Kullaberg blev en halvö. Havsviken vid nuvarande Kullatorpet hade blivit en insjö, Kullatorpssjön. På Björkerödsplatån låg ett pärlband av sjöar som vi nu känner som Mölle mosse, Håkulls mosse

och Björkeröds mosse. Landskapet var som en nutida fjällhed med fjällsippor, kråkris, dvärgbjörk och videbuskar.

Under tidig mesolitisk tid för 11 000 - 9000 år sedan blev det allt varmare och sommarmedeltemperaturen steg från 10 till 16 grader. Nutida definition av sommar i Sverige är en medeltemperatur på över 10 grader. Den smältande isen gjorde att havsnivån steg och låg 10-12 meter högre än idag.



*Fjällsippa*



*Dvärgbjörk*

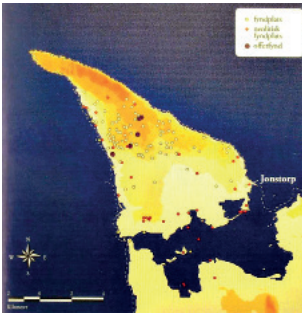


Strandvallar avsattes runt Kullaberg och halvön blev åter en ö. Under de följande tusen åren utvecklades en tät blandskog av tall, björk och hassel. Al vandrade också in och efter hand andra ädellövträd som ek och alm. Det fanns gott om småsjöar. I skogen levde älg, kronhjort, rådjur, vildsvin och uroxer. Uroxen dog ut på 1600-talet. Vår tambo-skap härstammar troligtvis

från uroxen. De första säkra fynden av människor på Kullaberg är från 7000 - 6000 år före nutid.



Uroxer



För 5000 år sedan började medeltemperaturen sjunka något. Landet höjde sig successivt och Kullaberg blev en halvö igen. Stenålderskulturen var livaktig och många fynd har gjorts från bosättningar. Åkerbruket med svedjning, odling och bete började öppna upp landskapet.



Ca 600 f. Kr. förändrades klimatet från varmt och gynnsamt mot det mera kyliga och fuktiga klimat vi har idag. Landet fortsatte att höja sig och havsnivån närmade sig så småningom nutidens. Kullaberg blev åter en halvö.

Görslövssänkan, som tidigare varit havsbotten, översvämmades under vintern, men användes som betesmark sommartid. Miljön gynnade torvmossor och högmossor bildades. Människans och betesdjurens påverkan öppnade landskapet mer och mer. Boken vandrade in söderifrån.

På Kullaberg har en bronsåldersfigur daterad till ca 600 f. Kr. hittats. Den föreställer troligen en gudinna. En kopia av den kan ses uppe på naturum Kullaberg. Originalen finns på Höganäs museum.

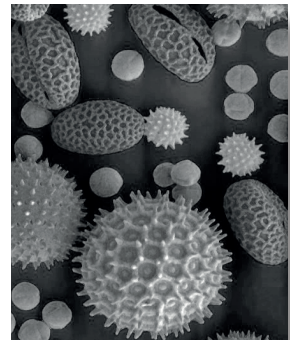
Det blev ett tuffare klimat för människorna att leva i. Betesdjuren kunde inte gå ute året runt och man byggde stall för dem till vintern. Man började hamla träd och anlägga slåtterängar för att få foder. Bokollon var viktig föda för tamsvinen. Därför bevarades bokskogar kring Kullagården och Bökebolet även sedan mycket av övrig skog försvunnit från Kullaberg. Krattskogarna med sina låga, krokiga, vindpinade träd användes för bete. Svedjning och intensiv odling skapade näringsfattiga ljunghedar. Under 1700-talet var det öppen hed på hela berget utom vid Kullagården, Himmelstorp och mellan Haga och Arild. Där var det skog.



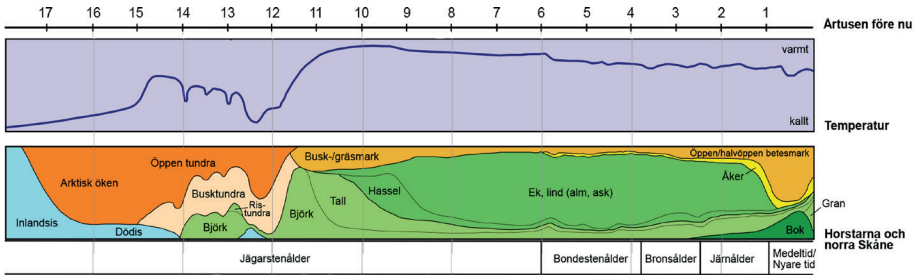
*Ljunghed*

Heden fanns kvar fram till slutet av 1800-talet då man började plantera svarttall för skogsproduktion. Nu är berget åter bevuxet med skog, men röjning och betning har på vissa ställen delvis återskapat det öppna hedlandskapet. Barrträd avverkas för att lövträd ska dominera.

I våtmarker bryts rester av växter och djur ner långsammare, eftersom syrehalten är låg. Genom att skruva ner ett ihåligt rör kan man ta upp material från olika djup. Ju längre ner ju äldre är materialet. I sådana borrhärdar från Kullabergs mossar har man analyserat pollen och insektsrester från olika djup och tider. Vilka djur och växter man hittat ger information om hur klimatet var vid olika tider. På 1960-talet tog man borrhärdar i bl. a. Håkulls mosse och Bergmala mosse.



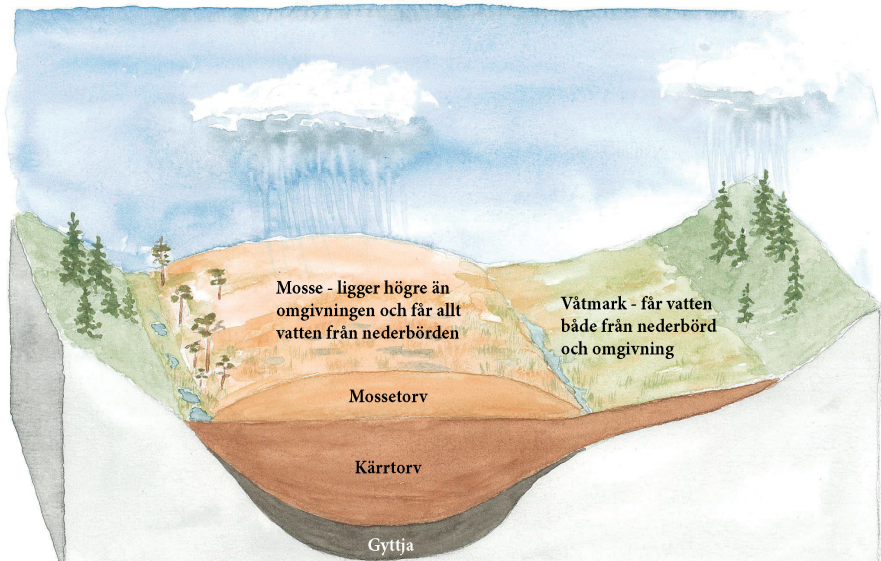
*Förstoring av pollen*



Geologiska och arkeologiska tidsskalor samt översiktlig klimat- och vegetationsutveckling för Skåne. Reviderat diagram efter Liljegen (1999).

Diagrammet ovan visar hur vegetationen har förändrats på horstar i Skåne från istid till nutid. En horst är en ås som uppstått genom förskjutningar i berget. De forna fjällsjöarna från tiden strax efter att inlandsisen smälte har nu växt igen till våtmarker.

De flesta våtmarker på Kullaberg öppnades upp genom torvtäkt både på 1700- och 1800-talen. Nu håller de återigen på att växa igen. Våtmarker är viktiga att bevara eftersom majoriteten av dem i Skåne har dikats ut och ersatts med åkermark. De är en viktig livsmiljö för många djur och växter och fungerar som vattenmagasin vid regn- och torrperioder. Processer i våtmarker hjälper också till att rena vattnet.



## Björkeröds mosse



Vid Björkeröd finns p-plats och en rastplats med fikabord, grill och toalett. Björkeröd är en pittoresk by från 1300-talet. Vandrar man från rastplatsen österut på grusvägen genom byn och sedan norrut på stigen upp mot röd stig så kan man klättra över en stätta på höger sida och gå genom en beteshage upp på Enebacken, varifrån fotot ovan är taget. Detta är en fantastisk fikaplats och en fin observationsplats för rovfåglar!

Våtmarken är en rik fågellokal med bl. a. gräsand, sothöna, gråhakedopping, smådopping, vigg, brunand och häger. Rastande ringtrast hittas på våren på fälten kring våtmarken.



*Sothöna med unge*



*Gråhakedopping*

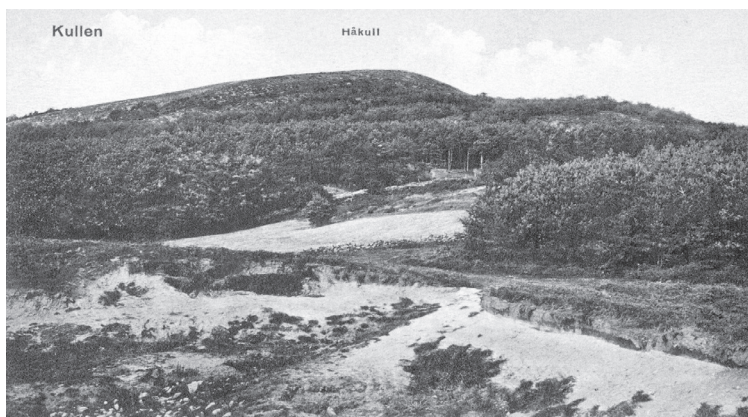


*Gråhäger*



Godsherran på Krapperup lät 1756 gräva ett dike från Björkeröds mosse ner till Bärekuil. Här anlades ett dämme och en kvarn byggdes - "Bärekuills kvarn" som senare kom att kallas Torremölla. Den förste mölledrängen Jacob Eriksson fick 25 Riksdaler Silvermynt om året samt kost, för att sköta möllan. Han stannade i 8 år och därefter kom tre olika möllare som i perioder skötte kvarnen fram till 1825 då den övertogs av Nils Persson. Han kom att kallas "Torre Neils" då vattnet började sina under hans tid som möllare. I husförhörslängden från 1835-39 fanns ingen möllare kvar. Nu finns bara ruinerna av Torremölla kvar.

Kanske var det när vattnet började sina som man fördjupade diket från Björkeröds mosse så mycket att våtmarken tömdes på vatten. Vykortet nedan visar den torrlagda våtmarken.



Vykort från 1902. Håkuil sett från Björkeröds mosse som då var torrlagd.



Knölsvan

1974 höjde man bäckfåran igen så att vattnet steg i våtmarken. Idag är Björkeröds mosse en fin fågelsjö och ett vackert inslag i landskapet. Fortfarande finns den gamla ruinen av Torremölla kvar söder om Björkeröd.

## Torremölla, f. d. Bärekuills kvarn

Från Björkeröds parkering kan man ta stigen söderut skyltad mot Håkull för att komma till ruinen av Torremölla.



Man går över en stätta in i en beteshage och vid nedre änden av denna över ännu en stätta och vidare på stigen söderut. Efter ett par hundra meter kommer man till ruinen av Torremölla. Ovanför ruinen, där kvarndammen har varit, är det ett fuktparti.

Fortsätter man längs stigen så kommer man efter några minuter till en vacker utsikt. Här ser man ända ner till havet och till "Vattenmöllan" (husen i mitten på bilden nedan). Vattenmöllan byggdes 1758, men redan på 1600-talet fanns det en kvarn här. Läs mer på hemsidan för föreningen "Vattenmöllans vänner", <http://www.vattenmollan.se/>.

Fortsätt på stigen förbi utsiktsplatsen fram till bilvägen Kockenhus Allé. Ta till vänster upp mot Björkeröds by och håll sedan till vänster för att komma tillbaka till parkeringen. Snett framåt höger ser man Enebacken - en utsiktsplats som nås genom att följa en stig som börjar med en stätta öster om Björkeröds mosse. Hela rundan är en dryg kilometer.



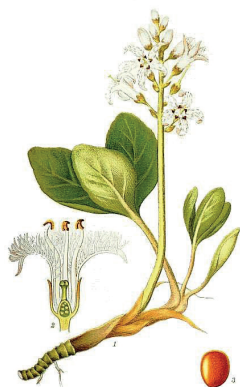
*Utsikt ner mot Mölle fälad och "Vattenmöllan" (husen i mitten).*

## Mölle mosse



Mölle mosse är en pittoresk våtmark i skogen som på sommarhalvåret är översväldad med vita, röda och gula näckrosor. Den röda näckrosen är en färgvariant av vit näckros. Den upptäcktes i en sjö i Närke på 1800-talet och har sedan spritts genom inplantering.

Man kan vandra runt hela våtmarken på stigar. På södra sidan är det bitvis spångat.



Vattenklöver

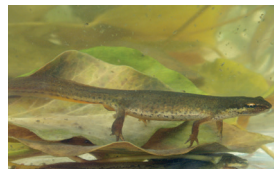


Gul svärdsilja



Besksöta

På våren kan man stå vid strandkanten och se mindre vattensalamander som leker i det grunda vattnet. Hanen har en vågig kam längs ryggen, se bild på framsidan av foldern. Både större och mindre vattensalamander finns på Kullaberg. De är fridlysta, liksom alla grodor, paddor och ormar. Snoken, med sina gula fläckar vid bakhuvudet, ses ibland simma i vattnet. Den har inget gift och är helt ofarlig för människor.



*Hona av liten vattensalamander.*

*OBS Botten i gölen är inte fast, även om det kan se ut så från strandkanten! Det är lös dy under det som kan se ut som sandbotten - gå inte i vattnet!*

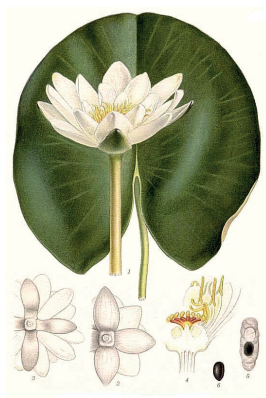
Här växer breda bälten av vattenklöver som blommar på våren med blomställningar i formen liknande hyacinter. Dess tjocka rotstockar bildar en matta i dyn. Den har använts som medicinalväxt bl a för att öka aptiten. Missne har ett stort vitt hölsterblad som omger blomkolven. Senare får den röda giftiga bär. Besksöta är en annan vanlig växt här med karakteristiska små lila blommor med gul mitt. Även denna får röda giftiga bär.



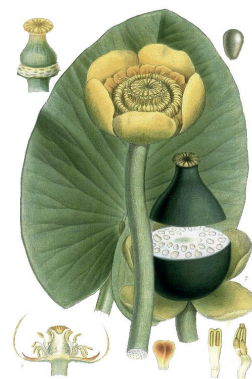
*Flickslända*



*Missne*



*Vit näckros*



*Gul näckros*



*Grodyngel*



*Klodyvel*



*Dykare*



*Flicksländelarv*

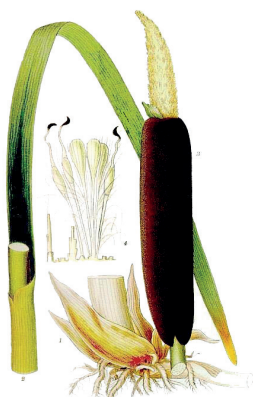
Våtmarker är viktiga för den biologiska mångfalden. I Skåne har ca 90 % av våtmarkerna försvunnit till följd av utdikning under de senaste 200 åren. En femtedel av våra rödlistade arter lever i våtmarker. Våra vackra trollsländor, flicksländor och jungfrusländor lever sina första år i en bäck eller våtmark som larver innan de blir flygande insekter. Många flugor och myggor lever sin första tid här. Dess larver är viktig föda för fisk. Myggor är viktig föda för våra sångfåglar, som i sin tur hjälper till att hålla nere mängden skadedjur på våra grödor. Bara knappt 50 av våra ca 850 arter myggor kan stickas!



*Dagsländelarv*

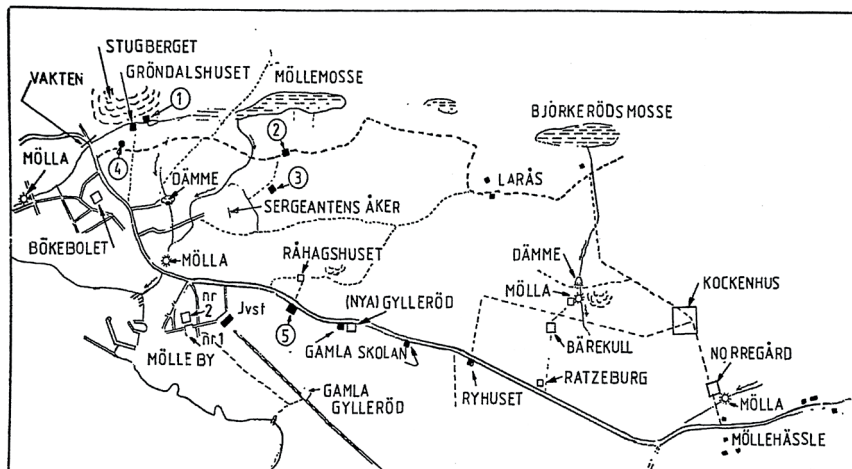


*Trollsländelarv*



*Kaveldun*

## Kvarnruin nedanför Stugberget



Skiss av Hans-Otto Pyk över hur det såg ut vid sekelskiftet. Ur ”Glömda torp och gårdar i Mölles omgivning”, Årsskriften Kullabygd 1990, Kullens hembygdsförening. 1. Ruin 2. Torp låg här i mitten av 1800-talet. 3. Husruin 4. Platsen ”Vattentornet” 5. Gård har legat här, men revs 1989.

För att komma till kvarnruinen vid punkt 1, följ röd stig västerut från Mölle mosse mot Vakten. 50 m innan vägbommen, precis efter en röd stigmärkning, följ en svagt upptrampad stig norrut rakt upp i skogen. Efter några minuter kommer man till foten av Stugberget. Gå något åt höger och här finns en ruin. Ovanför den finns en liten tjärn. Kvarnlämningen består av en kvarngrund 6x3 m och en dammvall 10 m lång och 0,5-1 m bred (källa Riksantikvarieämbetet).

Nära ruinen låg Gröndalshuset. Det kallades i folkmun ”Hallingsens stuga”. Det tyder på att någon från Halland bott där. Till stugan hörde 1,5 tunnland jord. I ett kontrakt från 1862 stod att torparen fick ”upptaga 1 lass torv årligen i dammen och betala ett landgille på 13 Riksdaler Banko och 16 Skilling Banko”. Dammen på denna tid var lika med Håkulls mosse.



Kvarnlämning

I många av Kullabergs små bäckar har det funnits kvarnar där man malt mjöl till husbehov.

Skvaltkvarn med horisontellt skovelhjul och där vattnet leds ihop i en ränna till hjulet, är det som fungerat bäst i de små bäckarna. Det fanns dock bara tillräckligt med vatten ett par månader vår och höst för att driva kvarnarna.

Eftersom väderkvarnar kunde användas under större delen av året övergick man gradvis till dessa. Utdikningar för att vinna åkermark gjorde också att det blev för lite vatten i många bäckar. Den sista vattenkvarnen i Kullabygden lades ner i början av 1900-talet.



Skvaltkvarn

5

## Våtmark nedanför N Ljungås



Våtmark i förgrunden. I fjärran syns den bergsknalle som är utsiktsplatsen från N Ljungås.

Gå tillbaka till röd stig och ta till vänster mot Mölle mosse. Efter några minuter ta vänster på gul stig upp mot Ona mosse (Gräslien). Så småningom befinner man sig nedanför utsiktsplatsen på N Ljungås.

Här ligger en våtmark omgiven av videsnår. Fältskiktet består av vit- och björnmossa, kråklöver, ängsull, veketåg, frossört och olika starrarter. Området är betat. Här finns en bänk med utsikt över den lilla våtmarken.

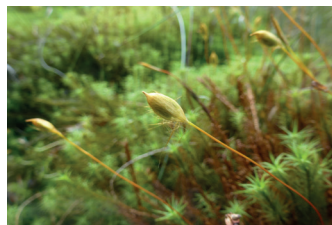
## Öna mosse



På mattor av vitmossa och björnmossa växer olika starrarter och tåg, ängsull, kråklöver, veketåg och spikblad. Eftersom mossmattorna har luft i rotsystemen så flyter de på vattenytan eller på lös dy och bildar s. k. gungflyn.

Se upp för gungflyn runt våtmarken! Ett gungfly är till synes fast mark, men med bottenlös dy under. Gå aldrig ut på sumpig mark kring våtmarker! Det kan vara omöjligt att ta sig upp själv, om man går ner sig i dyn.

Björnmossan har vackra sporkapslar. Det är en av våra största mossor. Dess starka långa fibrer har använts till att fläta rep och mattor och till att göra sopkvastar.



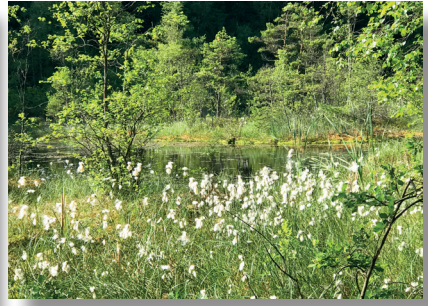
*Björnmossa med sporkapslar*



## Håkulls mosse



*Lilla Håkulls mosse*



*Håkulls mosse*



Håkulls mosse är en näringsfattig våtmark som Ona mosse, men den är betydligt större. Den har liknande vegetation. Strax väster om Håkulls mosse ligger en mindre våtmark - lilla Håkulls mosse. Runt båda våtmarkerna finns gungflyn.

Här finns bl. a. vattenfladdermus och dvärgfladdermus. Fladdermöss trivs vid vatten eftersom där finns mycket insekter. De jagar i skymningen och på natten. Det finns 19 fladdermusarter i Sverige och alla är fridlysta. På dagen gömmer de sig i ett ihåligt träd eller klippskreva.



*Ängsull*



*Gäddnate*



*Kräkklöver*

Här finns också både mindre och större vattensalamander, vilka är fridlysta.

Den köttätande växten sileshår växer också här. Insekter fastnar i dess slemdroppar, löses upp och växten suger i sig näringen.



*Rundsileshår*



*Vitmossa*

Det finns olika arter vitmossor - vissa är gröna och andra röda. De blir vita när de torkat. Vitmossa kan suga upp vatten upp till 20 gånger sin egen vikt.

*Varning! Gå inte ut i våtmarken eftersom den omges av gungflyn!*



*Många våtmarker på Kullaberg har öppnats upp genom torvtäkt.*

Vitmossa har också antibakteriella egenskaper. Den har använts som kompresser, blöjor, bindor, sulor, tvätt-svamp, madrasser, strö under boskapen, jordförbättrings-medel och bränsle. Eftersom vitmossa har varit så värdefull har många våtmarker öppnats upp genom torvtäkt. Detta gäller många våtmarker på Kullaberg.

#### Foton:

Omslag: vattensalamander Piet Spaans Viridiflavus 21:50, 10 April 2007 (UTC) - Own work, CC BY-SA 2.5, <https://commons.wikimedia.org/w/index.php?curid=1922645>, sid 6: By Dartmouth Electron Microscope Facility, Dartmouth College - Source and public domain notice at Dartmouth Electron Microscope Facility, sid 8 sothöna: Av Bengt Nyman - Eget arbete, CC BY-SA 3.0, <https://commons.wikimedia.org/w/index.php?curid=33548743> , övriga fågelfoton sid 8 och 9: Lars-Göte Nilsson, sid 12 vattensalamander: I, Anevrisme, CC BY-SA 3.0, <https://commons.wikimedia.org/w/index.php?curid=2240643>, sid 14 Sven Rosborn [CC BY-SA 3.0 (<https://creativecommons.org/licenses/by-sa/3.0/>)], from Wikimedia Commons, sid 16 sileshår: Mats Sjöberg, sid 17 vitmossa: Bernd Haynold - Eget arbete, CC BY 2.5, <https://commons.wikimedia.org/w/index.php?curid=893695>, sid 18 torvtäkt: Henrik Hesselman/Skogsbiblioteket SLU, övriga foton Ingegerd Ljungblom

#### Illustrationer:

kartor sid 4 och 5: Pär Arvidsson, Britt Nyberg och Petter Pilesjö, GIS-centrum, Geologiska inst. Lunds Universitet, publicerade i Ramsay, M. 2007. Berget och Borgen. Kullabygden från istid till nutid. Gyllenstiernska Krapperupstiftelsen, urox sid 5: Charles Hamilton Smith [Public domain], via Wikimedia Commons , sid 6: Ljunghed Nils Forshed, sid 7: Lotta Ström, text på bild Ingegerd Ljungblom, sid 17 fladdermus: Britttish mammals By Thorburn, Archibald - <https://www.biodiversitylibrary.org/pageimage/48418526>, Public Domain, <https://commons.wikimedia.org/w/index.php?curid=44593310>, illustrationer växter: Carl Axel Magnus Lindman - «Bilder ur Nordens Flora» Stockholm, Public Domain

#### Övriga källor:

Berglund, B.E. 1991. Landskapets utveckling och utnyttjande sedan istiden på Kullaberg. Kullabergs Natur 17, 25-36

Berglund B.E. 2007. Björkman L, Holmqvist BH och Persson T, ”Kap 4. Skånes vegetationshistoria – förändringar under 17 000 år ” Floran i Skåne. Arterna och deras utbredning. Lunds Botaniska förening.

Danielsson, M & Magnusson, M, 1998, ”Kullabergs Vegetation”, Länsstyrelsen i Skåne Län

Ehnström B, Weslien J & Jonsell M, 1997, ”Rödlistade vedinsekter - var finns de?”, Fakta Skog, SLU, Nr 15

Gustavsson, K, ”Kullahalvön - odlings- och bebyggelsehistoria”, Höganäs kommun och Landsantikvaren i Malmöhus län

Jong J, Almstedt M, 2005. ”Död ved i levande skogar - hur mycket behövs och kan målet nås?” Naturvårdsverkets rapport 5413

Liljegren, R. 1999. Växternas och djurens invandring. sid. 26–29. I: Sveriges Nationalatlas. Atlas över Skåne.

Ljungqvist K, 2011. ”Nyttans växter”, Calluna förlag

Länsstyrelsen i Skåne, 2017. ”Bevarandeplan för Natura 2000-området Kullaberg SE0430092”

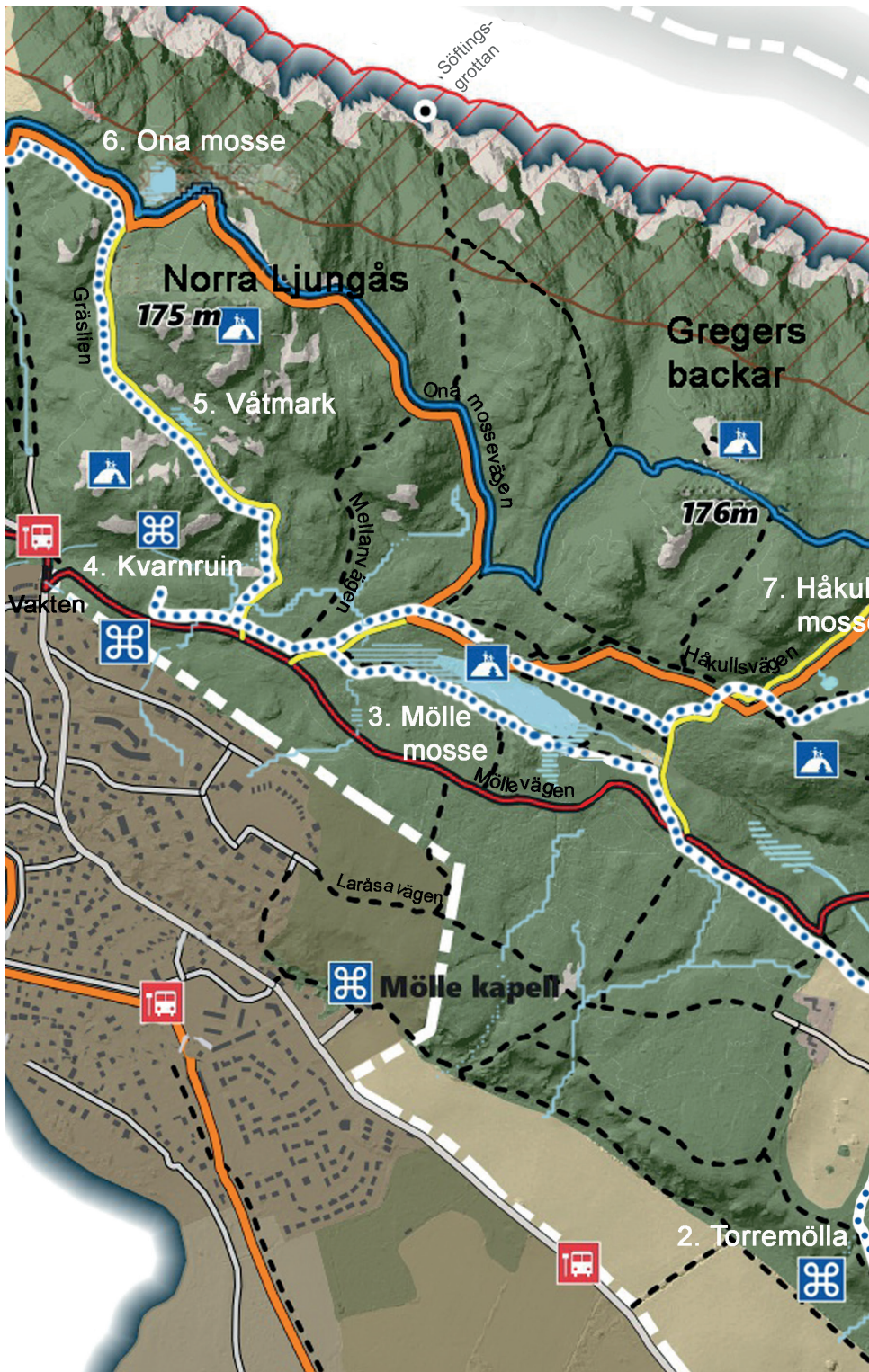
Olsen L-H, 1999. ”Smådjur i sjö och å”, Prisma förlag, Stockholm

Pyk, Hans-Otto, ”Glömda torp och gårdar i Mölles omgivningar”, Årsskriften Kullabygd år 1990, Kullens hembygdsförening

Påhlsson, L, Michelsen, H, Jönsson, P-E, Ramsay, M. & Hulthén, B. 1996. ”Kullaberg dramatik och stillhet”, Länsstyrelsen Miljöenheten,

Ramsay, M, 2007. ”BERGET och BORGEN Kullabygden från istid till nutid.” Texter från utställningen på Krapperups museum. Gyllenstiernska Krapperupstiftelsen och författaren

Tunón H, Pettersson B, Iwarsson M, ”Människan och floran, Etnobiologi i Sverige 2”, Centrum för biologisk mångfald, Wahlström & Widstrand, Stockholm 2005



Softingsgrottan

6. Ona mosse

Norra Ljungåsa

175 m

5. Våtmark

Gregers backar

176 m

4. Kvarnruin

7. Håkul mosse

Vakten

3. Mölle mosse

Laråsa vägen

Mölle kapell

2. Torremölla



Geodetic CRS: SWEREF99  
Datum: SWEREF99  
Ellipsoid: GRS 1980  
Unit: metre



-  Skog
-  Sjö
-  Sank mark
-  Bebyggd mark
-  Klippor
-  Golfbana
-  Åkrar och ängar
-  Busshållplats
-  Rastplats
-  Badplats
-  Toaletter
-  Utsikt
-  Café och restaurang
-  Camping
-  Sevärdhet
-  Parkering
-  Bilväg
-  Röd strövstig
-  Blå strövstig
-  Gul tvärsstig
-  Skåneleden SL5/  
Kullaleden
-  Våtmarksrunda
-  Stig

Björkeröd - Mölle mosse -  
Håkulls mosse - Torremölla -  
Björkeröd ca 7 km

Björkeröd - Mölle mosse -  
Björkeröd ca 3 km

Björkeröd - Torremölla -  
Björkeröd ca 1 km

Björkeröd - Ona mosse ca 3 km

© Länsstyrelsen 2018

Grafisk design: Laura Martin och Olivia Rasmussen,  
bearbetad av Ingegerd Ljungblom  
Bakgrundsdata ©Lantmäteriet, Geodatasamverkan



	Bilväg
	Röd strövstig
	Blå strövstig
	Gul tvärstig
	Skåneleden SL5/ Kullaleden
	Västra och östra våtmarksrundand
	Stig

Naturum Kullaberg		Busshållplats
Café och restaurang		Rastplats
Camping		Badplats
Sevärdhet		Toaletter
Parkering		Utsikt



Geodetic CRS: SWEREF99

Unit: metre

Scale: 1/30000

Digital Elevation Model:


© Lantmäteriet



 **Naturreservatsgräns**

 **Fågelskyddsområde  
tillträde förbjudet 1/3 - 15/7**



	<b>Skog</b>
	<b>Sjö / Våtmark</b>
	<b>Åkrar och ängar</b>
	<b>Bebyggd mark</b>
	<b>Klippor</b>
	<b>Golfbana</b>



Länsstyrelsen  
Skåne



Europeiska unionens flagga  
Lantbrukets och fiskeriet  
Europeiska unionens flagga



**EUROPARC**  
Sustainable Tourism  
in Protected Areas

© Länsstyrelsen 2018

Grafisk design: Laura Martín och Olivia Rasmussen,  
bearbetad av Ingegerd Ljungblom  
Bakgrundsdata ©Lantmäteriet, Geodatasamverkan

**Kontaktinformation:**

naturum Kullaberg, 042-34 70 56

Kullaberg naturreservat

Italienska vägen 323

260 42 Mölle

[www.kullabergsnatur.se](http://www.kullabergsnatur.se)

[naturum.kullaberg@lansstyrelsen.se](mailto:naturum.kullaberg@lansstyrelsen.se)

**naturum**<sup>®</sup>  
Kullaberg



**Länsstyrelsen  
Skåne**

Östra Boulevarden 62A, 291 86 Kristianstad

Kungsgatan 13, 205 15 Malmö

Tel 044/040-25 20 00, Fax 044/040-25 25 00

E-post [skane@lansstyrelsen.se](mailto:skane@lansstyrelsen.se)

[www.lansstyrelsen.se/skane](http://www.lansstyrelsen.se/skane)